



— mobil —



Benutzerhandbuch Internet Stick

Lieber Tchibo mobil Kunde,

wir freuen uns, dass Sie sich für das Surfen mit Tchibo mobil entschieden haben. Mit dem Tchibo mobil Internet Stick können Sie blitzschnell über HSDPA, UMTS oder GPRS auf das Internet zugreifen, völlig unabhängig von einem bestehenden Telefon- oder Internetanschluss. Und das Beste: Die Installation ist kinderleicht.

In nur wenigen Schritten sind Sie startklar zum Surfen:

- Schalten Sie Ihre SIM-Karte unter www.tchibo-mobil.de frei (weitere Details zu Ihrer SIM-Karte entnehmen Sie bitte dem Benutzerhandbuch Ihrer SIM-Karte)
- Legen Sie die Tchibo mobil SIM-Karte in den Internet Stick ein und stecken Sie diesen an eine freie USB-Schnittstelle des Computers
- Warten Sie, bis die automatische Installation des Internet Sticks abgeschlossen ist
- Genießen Sie grenzenloses Surfen

Viel Vergnügen wünscht Ihnen Ihr Tchibo mobil Team!

Installation des Internet Sticks	Seite 4-5
Start der Mobile Partner Software	Seite 6
Aufbau einer Internet-Verbindung	Seite 7
Guthaben verwalten (Prepaid)	Seite 8
Zusatz-Optionen	Seite 9
Weitere Funktionen der Mobile Partner Software	Seite 10-11
Abkürzungen und Begriffe	Seite 12-13
Stichwortverzeichnis	Seite 14-15

Einlegen der Tchibo mobil SIM-Karte in den Internet Stick

Schritt 1: Öffnen Sie die Abdeckung auf der Rückseite des Internet Sticks.

Schritt 2: Brechen Sie die SIM-Karte aus dem SIM-Kartenträger heraus.

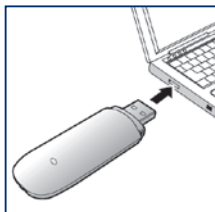
Schritt 3: Schieben Sie die SIM-Karte in den SIM-Kartenhalter (Goldfläche unten, Ecke nach hinten beim Einschieben). Setzen Sie bei Bedarf zusätzlich eine microSD Speicherkarte (nicht im Lieferumfang enthalten) in den Stick ein.

Schritt 4: Schließen Sie die Abdeckung auf der Rückseite des Internet Sticks.

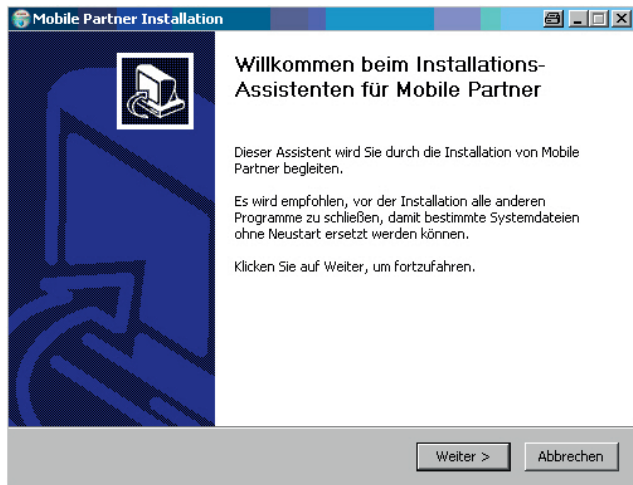


Anschließen des Internet Sticks an einen Computer

- Wichtig! Schalten Sie zuerst den Computer ein
- Stecken Sie den Tchibo mobil Internet Stick an eine freie USB-Schnittstelle des Computers
- Das Betriebssystem erkennt automatisch den Internet Stick und startet selbstständig den Installationsassistenten. Dieser Vorgang kann einige Minuten in Anspruch nehmen



Bitte befolgen Sie die Anweisungen des Installationsassistenten



Nach erfolgreicher Installation wird ein Symbol für das Programm „Mobile Partner“ auf dem Desktop angezeigt.

TIPP: Die Mobile Partner Software ist kompatibel mit folgenden Betriebssystemen: Windows XP, Windows Vista, Windows 7 (32- u. 64-Bit), Mac OS ab 10.4.9. Bei Fragen zur Installation wenden Sie sich bitte an unseren Kundenservice unter 01805-977 999 (14 ct/Min. a. d. Festnetz; maximal 42 ct/Min. a. d. Mobilfunk).

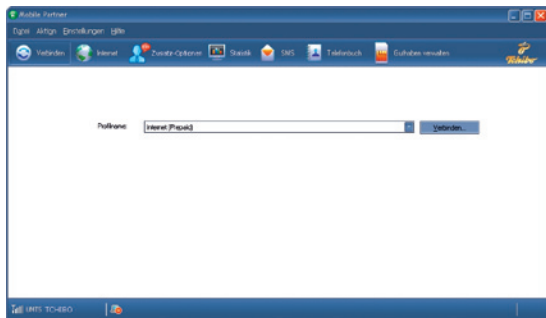
Start der Mobile Partner Software

- Doppelklick auf das Schnellwahlsymbol auf dem Desktop, um die Mobile Partner Software zu starten
- Geben Sie die 4-stellige PIN für Ihre SIM-Karte ein. Diese finden Sie auf der Rückseite Ihres SIM-Kartenträgers



A dialog box titled "PIN prüfen" with a close button (X) in the top right corner. It contains a text input field labeled "Aktuelle PIN:". Below the input field, it says "Verbleibende Versuche: 3". At the bottom, there are two buttons: "OK" and "Abbrechen".

- Die Mobile Partner Software erscheint anschließend mit folgendem Startbildschirm:



Verbindung mit dem Internet

Mit den folgenden Schritten kommen Sie einfach und schnell ins Internet:

- Drücken Sie den Button **Verbinden...**
- Klicken Sie auf den Button **Internet** oder öffnen Sie Ihren bevorzugten Internet-Browser (z. B. Internet Explorer)

Das gibt es nur bei Tchibo

Herzlich willkommen bei **Mein Tchibo mobil!**

Wenn Sie bereits Tchibo mobil genutzt sind, legen Sie sich rasch einfach mit Ihrer Tchibo mobil ID-Nummer und Ihrem Passwort ein. Ihr Passwort finden Sie auf Ihren Anmeldeunterlagen oder Sie nutzen die "Passwort-vergessen" Funktion und erhalten Ihr Passwort per SMS auf Handy.

Laden Sie dann bezahlen jederzeit Ihr Guthaben auf, erhalten Sie Ihre persönliche Daten und vieles mehr.

Jetzt freischalten

Passwort

Jetzt Login

Passwort vergessen?

Jetzt freischalten

Jetzt freischalten

Freigelegt & Entlohnerte

Wenig zahlen

Wenig zahlen

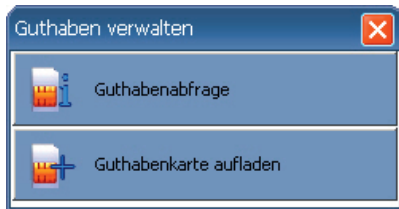
Wenig zahlen

Impressum | AGB | Datenschutz

- Fertig! Sie können jetzt im Internet surfen
- Zum Trennen der Internet-Verbindung wechseln Sie bitte in die Mobile Partner Software und klicken auf den Button **Trennen...**

Guthaben verwalten (Prepaid)

Unter dem Button **Guthaben verwalten** stehen folgende Funktionen zur Verfügung:

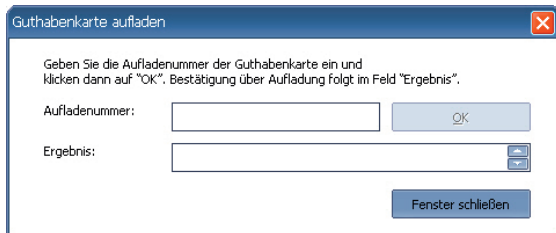


Guthabenabfrage

Behalten Sie Ihre Kosten im Blick. Über den Button „Guthabenabfrage“ können Sie jederzeit den Guthabenstand Ihrer Prepaid-SIM-Karte einsehen.

Guthabekarte aufladen

Zur Aktivierung Ihrer Guthabekarte klicken Sie auf „Guthabekarte aufladen“, geben Sie Ihre Aufladenummer ein und bestätigen Sie mit „OK“.



Zusatz-Optionen

Genießen Sie die volle Flexibilität der Tchibo mobil Zusatz-Optionen. Egal, ob Sie nur ab und zu oder regelmäßig im Internet surfen, wir haben für Sie die passende Option! Ihre Voreinstellung können Sie selbstverständlich jederzeit ändern. Durch einen einfachen Klick auf den Button [Zusatz-Optionen](#) in der Menüleiste kommen Sie zu unseren Zusatz-Optionen für das mobile Internet. Hier finden Sie alle Informationen zu unseren Flatrates und wie diese gebucht oder abbestellt werden können.

NICHT VERGESSEN: Bitte bestätigen Sie jede Buchung/Abbestellung per SMS! Nutzen Sie keine unserer Zusatz-Optionen, surfen Sie in unserem Standard-Tarif. Die aktuellen Preise und weitere Informationen hierzu finden Sie unter www.tchibo-mobil.de.

TIPP: Mit der Monats-Aufladung können Sie sich automatisch einen Festbetrag auf Ihr Guthabenkonto aufladen! Damit genießen Sie die Sicherheit, jederzeit über ausreichend Guthaben für Ihre Flatrate zu verfügen.

Weitere Funktionen der Mobile Partner Software

Mit der Mobile Partner Software stehen Ihnen zahlreiche nützliche Funktionen zur Verfügung.

Statistik

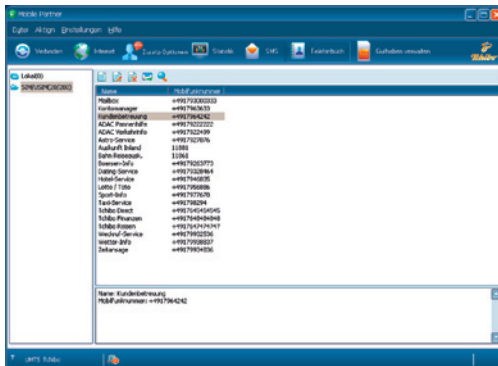
Im Bereich Statistik erhalten Sie eine Übersicht über Ihre Internet-Nutzung:

- Dauer, Datenmenge (Upload/Download) und Geschwindigkeit (Upload/Download) der aktuellen Verbindung
- Datenmenge (Upload/Download) täglich, monatlich und jährlich seit dem letzten Zurücksetzen

TIPP: Über die rechte Maustaste und „Statistik zurücksetzen“ können Sie die Statistik auf null zurücksetzen.

Telefonbuch

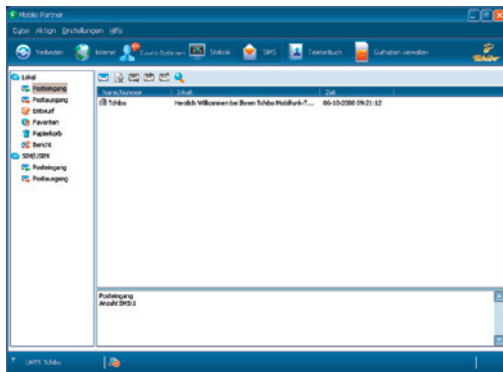
Verwalten Sie einfach und bequem Ihre Rufnummern.



SMS

Unter „SMS“ können Sie SMS schreiben und empfangene Nachrichten lesen. Die Buchung von Zusatz-Optionen können Sie einfach und bequem per kostenloser SMS durchführen. Weitere Details finden Sie unter Zusatz-Optionen auf www.tchibo-mobil.de.

TIPP: Ein blinkendes Briefsymbol in der Statusleiste rechts unten informiert Sie über neue Nachrichten.



Download:

Herunterladen oder auch **downloaden** ist ein Begriff aus der elektronischen Datenverarbeitung. Es wird damit die Übertragung von Daten von einem Computer in einem Netzwerk oder im Internet zum eigenen Computer (Client) bezeichnet.

GPRS:

General Packet Radio Service (Allgemeiner paketorientierter Funkdienst).

Internet Browser:

Webbrowser, oder allgemein auch **Browser** sind spezielle Computerprogramme zum Betrachten von Webseiten im „World Wide Web“ oder allgemein von Dokumenten und Daten.

HSDPA:

High Speed Downlink Packet Access (Übertragungsverfahren des Mobilfunkstandards UMTS).

SIM-Karte:

Subscribe Identity Module Card (Karte zur Identifizierung eines Mobilfunkteilnehmers).

SMS:

Short Message Service (engl. für „Kurzrichtendienst“) ist ein Telekommunikationsdienst zur Übertragung von Textnachrichten.

UMTS:

Universal Mobile Telecommunications System (Mobilfunkstandard).

USB-Schnittstelle:

Der **Universal Serial Bus (USB)** ist ein serielles Bussystem zur Verbindung eines Computers mit externen Geräten.

Upload:

Das **Hochladen** oder der **Upload** bezeichnet in der Informatik einen Datenfluss vom lokalen Rechner oder einem lokalen Speichermedium zu einem entfernten Rechner.

C

Computer S. 2, 4

D

Download S. 10, 12

F

Funktionen S. 10-11

G

GPRS S. 2, 12

Guthabenabfrage S. 8

Guthaben verwalten S. 8

H

HSDPA S. 2, 12

I

Installation S. 2, 4-5

Installationsassistent S. 4-5

Internet S. 7

Internet Browser S. 12

Internet Stick S. 2, 4-5

M	
Mobile Partner Software	S. 6-7, 10-11
N	
Nachrichten (SMS)	S. 11, 13
P	
PIN	S. 6
S	
SIM-Karte	S. 2, 6, 8, 12
SMS	S. 11, 13
Software	S. 6-7, 10-11
Statistik	S. 10
T	
Telefonbuch	S. 10
U	
UMTS	S. 2, 12-13
USB-Schnittstelle	S. 2, 4, 13
Upload	S. 10, 13
Z	
Zusatz-Optionen	S. 9, 11

Internet Stick: Tchibo mobil Internet Sticks funktionieren nur mit einer Tchibo mobil SIM-Karte. Sperraufhebung des SIM-/Net-Lock über die Kundenbetreuung (in den ersten 2 Jahren für 49 €) möglich. **HSDPA:** Für die Nutzung von HSDPA (bis 7,2 MBit/s) benötigen Sie ein HSDPA-fähiges Endgerät, SIM-Karte und Tarif müssen UMTS-fähig sein. HSDPA-Geschwindigkeit können Sie im deutschen O₂ Mobilfunknetz bereits in vielen großen Städten nutzen. Außerhalb der HSDPA-Versorgung erfolgt die Datenübertragung über UMTS bzw. GPRS. Wo Sie welches Netz mit welcher Technologie nutzen können, erfahren Sie unter der Hotline 01805-977 999 (14 ct/Min. a. d. Festnetz; maximal 42 ct/Min. a. d. Mobilfunk).

Technische Änderungen und Irrtümer vorbehalten. Stand 09/10
Tchibo GmbH, Überseering 18, 22297 Hamburg